

Table des matières

Présentation du logiciel TI Connect™ 4.0.....	1
La fenêtre TI Connect™	1
Outils logiciels dans l'écran d'accueil	2
Ouvrir et fermer le logiciel TI Connect™	4
Utiliser Send To TI Device.....	4
Utiliser TI DeviceExplorer	7
Fenêtre TI DeviceExplorer	7
Modifier le type de calculatrice sélectionné.....	8
Compatibilité avec les calculatrices graphiques	9
Utilisation de fichiers d'unité	11
Copier des fichiers de l'unité sur l'ordinateur	11
Déplacer des fichiers de l'unité sur l'ordinateur	11
Créer des fichiers de groupe de fichiers de l'unité.....	12
Utiliser la fenêtre TI ScreenCapture.....	15
Modifier le type de calculatrice sélectionné.....	16
Capter et utiliser des images.....	17
Enregistrer des images en tant que fichiers de la famille TI-84 Plus	18
Envoyer des images à des unités connectées.....	19
Copie d'images dans des applications informatiques	21
Glisser-déposer des images dans des applications informatiques	21
Ouvrir des fichiers d'images.....	22
Conversion et envoi de variables de type Image à une TI-84 Plus C	23
Variables de type Image.....	23
Variables Pic	23
Création et envoi de variables de type Image à votre TI-84 Plus C.....	24
Création et envoi d'une variable de type Image à une TI-84 Plus C connectée.....	24
Logiciel TI Connect™ pour PC : création d'une variable de type Image sans connecter une calculatrice	26
Logiciel TI Connect™ pour Mac® : création d'une variable de type Image sans connecter une calculatrice	27

Chargement d'une variable de type Image dans le TI-SmartView™ software pour la vue Émulateur de la TI-84 Plus C	28
Utilisation de TI DataEditor	29
Fenêtre TI DataEditor	29
Utilisation de variables de données	31
Création de variables de données	31
Enregistrement de variables de données	33
Envoyer des variables de données à des unités	35
Exportation de variables de données	37
Importation de données de feuille de calcul dans une variable de données.....	39
Mise à jour de systèmes d'exploitation de calculatrices ...	41
Mise à jour de systèmes d'exploitation de calculatrices graphiques TI.....	41
Mise à jour des systèmes d'exploitation de l'unité d'acquisition de données.....	43
Utiliser TI DeviceInformation	47
Fenêtre TI DeviceInformation	47
Onglets TI DeviceInformation	48
Modifier le type de calculatrice sélectionné	49
Utiliser des fichiers d'informations sur l'unité	51
Création de fichiers d'informations sur l'unité	51
Mentions légales	53
Informations importantes	53
Informations sur les services et la garantie TI.....	53

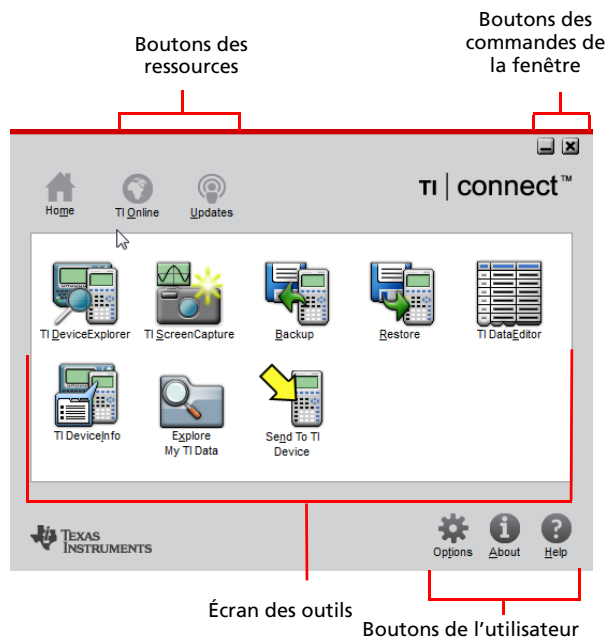
Présentation du logiciel TI Connect™ 4.0

Le logiciel TI Connect™ rend l'échange d'informations simple et rapide entre votre calculatrice graphique TI et votre ordinateur personnel. Vous pouvez utiliser le logiciel TI Connect™ pour faire une capture d'écran, pour convertir et envoyer des images. Vous pouvez aussi transférer, sauvegarder, mettre à jour, créer et accéder au contenu de l'unité.

Le logiciel TI Connect™ comprend les outils TI DeviceExplorer, de sauvegarde, de restauration, TI ScreenCapture, TI DataEditor, TI DeviceInformation, Explore My TI Data et Send To TI Device. Ce progiciel complet vous aidera à bien utiliser votre calculatrice graphique TI avec votre ordinateur.

La fenêtre TI Connect™

La fenêtre TI Connect™ comporte divers outils que vous pouvez utiliser pour échanger des informations entre votre calculatrice et votre ordinateur.



Éléments de la fenêtre TI Connect™

Écran des outils – raccourcis vers les outils qui sont disponibles dans le logiciel TI Connect™.

Boutons des ressources – consultez education.ti.com pour rechercher des ressources ou des mises à jour logicielles pour votre unité.

Boutons des commandes de la fenêtre – réduisez et fermez l'écran d'accueil du logiciel TI Connect™.

Boutons de l'utilisateur – modifiez vos paramètres et accédez à l'aide TI Connect™.

Outils logiciels dans l'écran d'accueil

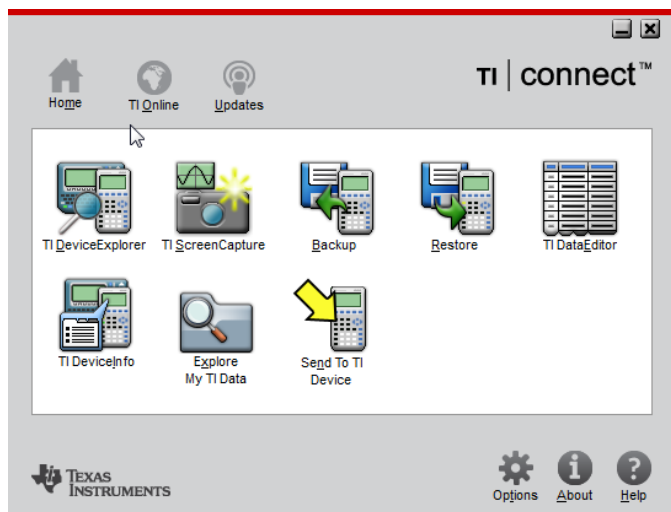
L'écran d'accueil TI Connect™ fournit un groupe d'outils livrés avec le logiciel TI Connect™. Chaque outil peut vous aider à utiliser votre calculatrice graphique TI avec votre ordinateur.

Il y a trois différents types d'outils dans l'écran d'accueil :

Outils d'application – sont exécutés dans leurs propres fenêtres qui sont distinctes de la fenêtre TI Connect™ et ne nécessitent pas que la fenêtre TI Connect™ soit ouverte pour fonctionner (y compris les outils TI DeviceExplorer, TI ScreenCapture, TI DataEditor, TI DeviceInfo et Send To TI Device)

Outils de l'accueil – sont exécutés directement à partir de l'écran d'accueil (y compris les outils de sauvegarde et de restauration)

Outil de module d'extension – s'exécute à partir du logiciel Windows® Explorer de votre ordinateur ; par exemple, My TI Data est un outil de module d'extension et s'exécute à partir du logiciel Windows® Explorer.



Outils du logiciel TI Connect™

TI DeviceExplorer – Affichez tous les fichiers sur la calculatrice graphique TI et transférez des fichiers de l'unité entre une calculatrice graphique TI et un ordinateur.

TI ScreenCapture – Capturez, convertissez et envoyez des images à votre calculatrice graphique TI.

Sauvegarder – Sauvegardez les fichiers des calculatrices graphiques TI.

Restaurer – Restaurer les fichiers sur des calculatrices graphiques TI sauvegardées.

TI DataEditor – Créez et manipulez des variables de données.

TI DeviceInfo – Trouvez des informations sur les calculatrices graphiques TI connectées.

Explore My TI Data – Ouvrez Windows® Explorer pour travailler avec des fichiers de l'unité et de groupe.

Send To TI Device – Recherchez un fichier de calculatrice graphique TI enregistré sur votre ordinateur et envoyez-le à la calculatrice graphique TI connectée.

Ouvrir et fermer le logiciel TI Connect™

Vous pouvez ouvrir le logiciel TI Connect™ à partir de votre ordinateur ou à partir d'un outil TI Connect™. Vous pouvez fermer le logiciel TI Connect™ à partir de la fenêtre TI Connect™.

Pour ouvrir le logiciel TI Connect™ à partir de votre ordinateur

Vous pouvez ouvrir le logiciel TI Connect™ de l'une des manières suivantes :


- ▶ Double-cliquez sur l'icône TI Connect™ du bureau.
- ▶ Cliquez sur **Démarrer > Programmes (ou Tous les programmes) > Outils TI > Connexion TI.**

Pour ouvrir le logiciel TI Connect™ à partir d'un outil

Vous pouvez ouvrir le logiciel TI Connect™ à partir de TI DeviceExplorer, TI ScreenCapture et TI DataEditor.

- ▶ Cliquez sur **Outils > TI Connect™Home** ou cliquez sur .

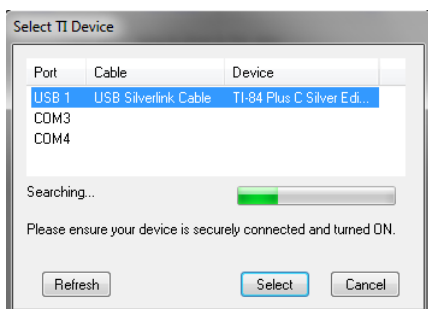
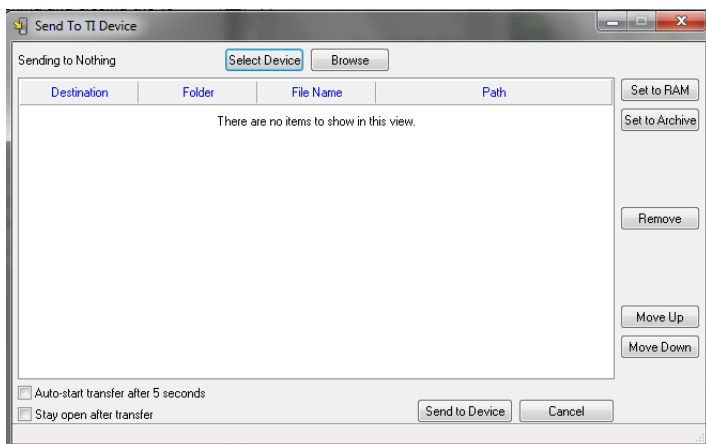
Pour fermer le logiciel ou des outils TI Connect™

- ▶ Cliquez sur .

Utiliser Send To TI Device

Vous pouvez utiliser **Send To TI Device** pour envoyer des fichiers à votre calculatrice graphique.

- ▶ Cliquez sur l'icône **Send To TI Device** du bureau.
- ▶ Cliquez sur **Parcourir.**
- ▶ Sélectionnez les fichiers à envoyer à la calculatrice graphique.
- ▶ Cliquez sur **Send to Device.**



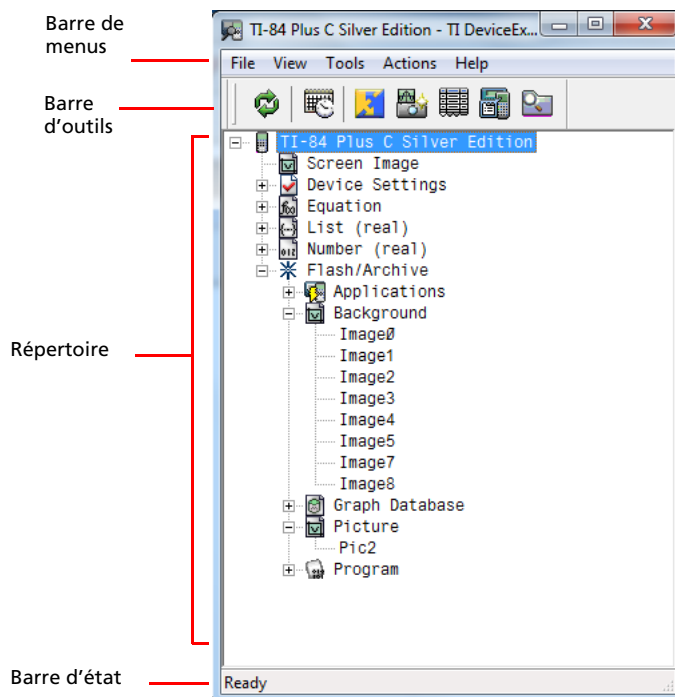
Remarque : Si aucun port USB ne s'affiche lorsque vous sélectionnez **Send To TI Device**, débranchez puis rebranchez le câble USB de l'ordinateur ; allumez la calculatrice graphique et cliquez sur le bouton **Actualiser**.

Utiliser TI DeviceExplorer

TI DeviceExplorer est un outil du logiciel TI Connect™ que vous pouvez utiliser pour accéder au contenu de votre calculatrice graphique TI, le modifier et le mettre à jour.

Fenêtre TI DeviceExplorer

La fenêtre TI DeviceExplorer répertorie tous les fichiers dans les calculatrices graphiques TI connectées, ainsi que les boutons et les menus que vous pouvez utiliser pour travailler avec ces fichiers.



Éléments de la fenêtre principale TI DeviceExplorer

Répertoire – Une liste du contenu de l'unité connectée. Cela varie suivant le type d'unité et les fichiers sur l'unité.

Barre de menus – Menus dans la partie supérieure de la fenêtre que vous pouvez utiliser pour indiquer au programme les actions que souhaitez exécuter.

Barre d'état – Élément de la fenêtre TI DeviceExplorer qui indique l'état de l'opération actuelle dans TI DeviceExplorer.

Barre d'outils – Un ensemble de boutons dans la fenêtre TI DeviceExplorer qui fournit des raccourcis aux outils TI DeviceExplorer.

Modifier le type de calculatrice sélectionné

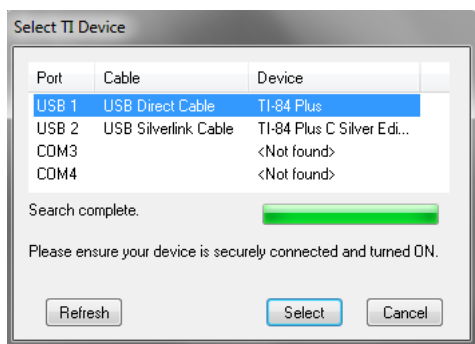
Le logiciel TI Connect™ vous permet de connecter plusieurs calculatrices à la fois. Cependant, le logiciel peut seulement travailler avec une calculatrice à la fois. Lorsque vous voulez utiliser une unité différente de celle qui est actuellement sélectionnée, vous devez changer le type d'unité sélectionné. Le type d'unité que vous sélectionnez devient l'unité par défaut pour tous les outils TI Connect™. Il reste le type par défaut jusqu'à ce que vous rechangez le type d'unité sélectionné.

Avant de commencer

Assurez-vous que l'unité que vous voulez sélectionner est bien connectée à l'ordinateur.

Pour changer le type d'unité sélectionné

1. Cliquez sur **Actions > Sélectionner l'unité**.



2. Lorsque l'unité désirée s'affiche dans la boîte de dialogue, cliquez dessus.
3. Cliquez sur **Sélectionner**.

Remarque : Si aucun port USB ne s'affiche lorsque vous sélectionnez **Send To TI Device**, débranchez puis rebranchez le câble USB de l'ordinateur ; allumez la calculatrice graphique et cliquez sur le bouton **Actualiser**.

Compatibilité avec les calculatrices graphiques

Remarque°: Tous les fichiers de la calculatrice graphique TI-84 Plus C Silver Edition ne sont pas compatibles avec les autres calculatrices graphiques de la famille TI-84 Plus en raison de la haute résolution de l'écran couleur de la TI-84 Plus C Silver Edition. En général, les fichiers numériques (notamment les listes, variables, matrices et fonctions) sont partagés entre ces calculatrices graphiques, mais ce n'est pas le cas des applications, même si elles ont le même nom. En cas d'incompatibilité, les extensions des fichiers d'ordinateur de la TI-84 Plus C Silver Edition diffèrent de celle d'une variable similaire provenant des calculatrices graphiques TI-84 Plus/TI-84 Plus Silver Edition.

Type du fichier	Lien entre TI-84 et TI-84 Plus C	Lien entre TI-84 Plus C et TI-84	84P pour ordinateur type de fichier	84PC pour ordinateur type de fichier
Système d'exploitation :	Non	Non	8xu	8cu
Applications	Non	Non	8xk	8ck
VarApp*	Oui	Oui	8xv	8xv
Programmes - TI Basic*	Oui	Oui	8xp	8xp
Programmes en assembleur*	Oui	Non	8xp	8xp
Images	Non	Non	8xi	8ci
Images d'arrière-plan	N/D	Non	N/D	8ca
Fichiers de groupe	Oui	Oui	8xg	8xg
Zoom utilisateur	Oui	Oui	8xz	8xz
Chaîne de caractères	Oui	Oui	8xs	8xs
Tableau	Oui	Oui	8xt	8xt
Fichier de fonction	Oui	Oui	8xy	8xy
GDB*	Oui	Oui	8xd	8xd
Liste	Oui	Oui	8xl	8xl
Matrice	Oui	Oui	8xm	8xm

Type du fichier	Lien entre TI-84 et TI-84 Plus C	Lien entre TI-84 Plus C et TI-84	84P pour ordinateur type de fichier	84PC pour ordinateur type de fichier
Nombre	Oui	Oui	8xn	8xn
Complexe	Oui	Oui	8xc	8xc
Configuration de la fenêtre	Oui	Oui	8xw	8xs
Certificat	Non	Non	8xq	8cq
Sauvegarder	Non	Non	8xb	8cb

* Les programmes créés à l'aide de commandes disponibles uniquement dans la dernière version du système d'exploitation ne seront pas transférés vers les calculatrices graphiques disposant d'une version antérieure.

* Les variables d'application et les programmes doivent être vérifiés pour être utilisés après le transfert entre les calculatrices graphiques de la famille TI-84 Plus et les TI-84 Plus C Silver Edition. Certaines variables d'application peuvent ne pas configurer une application de la manière prévue. Certains programmes devront être modifiés en raison de la différence de résolution d'écran et de nouvelles commandes.

** Vous risquez de recevoir une erreur de version si vous avez utilisé le style de trait DOT-THIN. Modifiez le style de trait pour éviter cette erreur.

Utilisation de fichiers d'unité

L'outil TI DeviceExplorer vous aide à utiliser les fichiers de votre unité sur votre calculatrice graphique TI et sur votre ordinateur. Avec cet outil, vous pouvez échanger des informations entre votre unité et votre ordinateur et gérer les fichiers de votre unité.

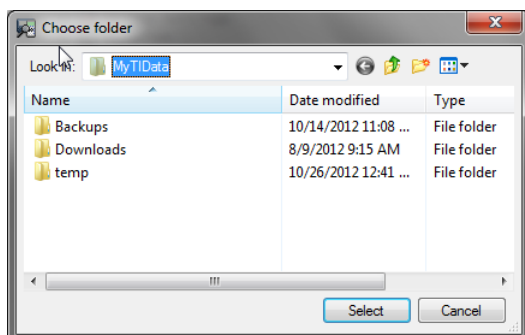
Copier des fichiers de l'unité sur l'ordinateur

Vous pouvez copier des fichiers de votre calculatrice graphique TI dans des dossiers de votre ordinateur.

Avertissement : ne déconnectez jamais un câble TI Connectivity au cours d'un transfert.

Pour copier des fichiers de l'unité sur l'ordinateur

1. Localisez le fichier de l'unité à copier.
2. Cliquez sur le fichier de l'unité et glissez-le vers l'emplacement de l'ordinateur où vous voulez copier le fichier de l'unité, ou cliquez sur **Fichier > Copier sur l'ordinateur**.



3. Naviguez jusqu'à l'emplacement où vous souhaitez copier le fichier de l'unité.
4. Cliquez sur **Sélectionner**.

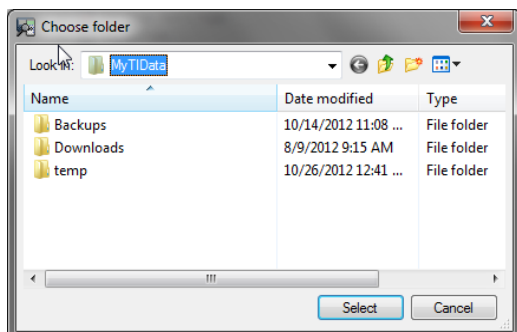
Déplacer des fichiers de l'unité sur l'ordinateur

Vous pouvez déplacer des données, fichiers et programmes de l'unité sur votre ordinateur. En faisant cela, vous pouvez libérer plus de mémoire sur votre unité sans en supprimer de contenu. Cependant, si votre unité approche de sa limite de capacité de mémoire, il est préférable de ne pas déplacer les fichiers de votre unité. Vous ne pouvez pas renvoyer des fichiers de l'unité sur celle-ci si elle est à court de mémoire.

Avertissement : ne déconnectez jamais un câble TI Connectivity au cours d'un transfert.

Pour déplacer des fichiers de l'unité sur l'ordinateur

1. Localisez le fichier à déplacer.
2. Cliquez sur le fichier.
3. Cliquez sur **Fichier > Déplacer vers l'ordinateur**.



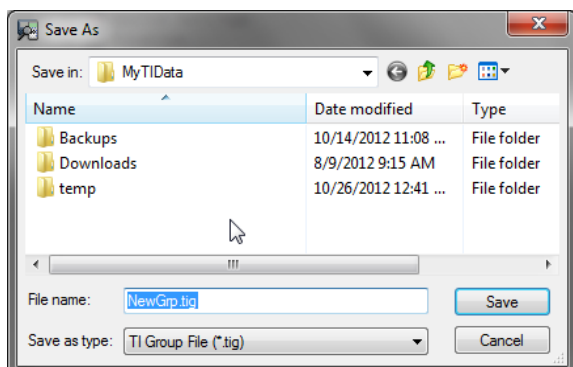
4. Localisez l'emplacement où vous voulez déplacer le fichier.
5. Cliquez sur **Sélectionner**.

Créer des fichiers de groupe de fichiers de l'unité

Un fichier de groupe est un fichier qui stocke un ou plusieurs fichiers de l'unité sur votre ordinateur. En créant des fichiers de groupe à l'aide de TI DeviceExplorer, vous pouvez envoyer un grand nombre de fichiers à votre ordinateur à la fois et les sauvegarder ensemble.

Pour créer des fichiers de groupe

1. Dans la fenêtre TI DeviceExplorer, affichez tous les fichiers que vous voulez dans le fichier de groupe.
2. Appuyez et maintenez enfoncée la touche **Ctrl**, puis cliquez sur chaque fichier.
3. Cliquez sur **Fichier > Créer groupe**.

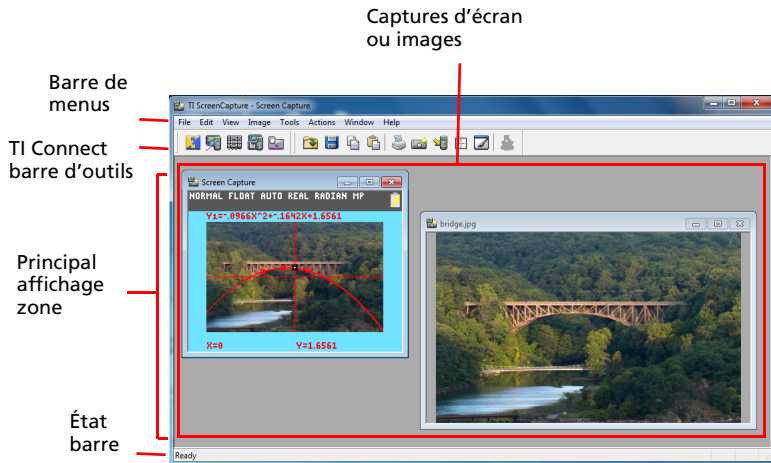


4. Si nécessaire, naviguez jusqu'à l'emplacement où vous souhaitez enregistrer le fichier.
5. Saisissez un nom de fichier pour le fichier de groupe.
6. Cliquez sur **Enregistrer**.

Remarque : L'ouverture d'un fichier de groupe TI (*.tig) est semblable à l'ouverture d'un fichier .zip sur votre ordinateur avec Windows® 7 ou ultérieur.

Utiliser la fenêtre TI ScreenCapture

La fenêtre TI ScreenCapture affiche les écrans que vous avez capturés, fournit des outils avec lesquels travailler sur les écrans capturés et est l'endroit où convertir et envoyer vos images à une calculatrice graphique connectée. Lorsque vous ouvrez TI ScreenCapture et qu'une calculatrice graphique prise en charge est connectée, vous pouvez capturer des écrans ou ouvrir une image à envoyer ou sauvegarder cette image comme fichier approprié de la calculatrice graphique.



Éléments de la fenêtre TI ScreenCapture

Barre de menus – Menus dans la partie supérieure de la fenêtre que vous pouvez utiliser pour indiquer au programme les actions que souhaitez exécuter.

Barre d'outils TI Connect??? – Un ensemble de boutons dans la fenêtre TI ScreenCapture qui fournit des raccourcis aux outils TI Connect™.

Barre d'outils standard – Un ensemble de boutons dans la fenêtre TI ScreenCapture qui fournit un accès aux outils TI ScreenCapture.

Capture d'écran ou image – Une capture d'écran provenant d'une calculatrice graphique TI connectée ou une image affichée dans la zone principale d'affichage de TI ScreenCapture.

Zone d'affichage principale – Élément de la fenêtre TI ScreenCapture où vous pouvez afficher et modifier des images.

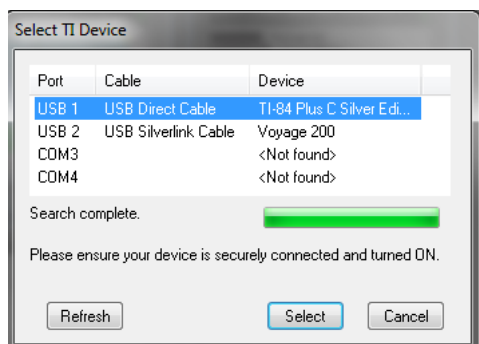
Barre d'état – Élément de la fenêtre TI ScreenCapture qui indique l'état de l'opération actuelle dans TI ScreenCapture.

Modifier le type de calculatrice sélectionné

Le logiciel TI Connect™ vous permet de connecter plusieurs calculatrices à la fois. Cependant, le logiciel peut seulement travailler avec une calculatrice à la fois. Lorsque vous voulez utiliser une unité différente de celle qui est actuellement sélectionnée, vous devez changer le type d'unité sélectionné. Le type d'unité que vous sélectionnez devient l'unité par défaut pour tous les outils TI Connect™. Il reste le type par défaut jusqu'à ce que vous rechangez le type d'unité sélectionné.

Pour changer le type d'unité sélectionné

1. Cliquez sur **Actions > Sélectionner l'unité.**



2. Cliquez sur l'unité que vous voulez.
3. Cliquez sur **Sélectionner.**

Remarque : Si aucun port USB ne s'affiche lorsque vous sélectionnez **Send To TI Device**, débranchez puis rebranchez le câble USB de l'ordinateur ; allumez la calculatrice graphique et cliquez sur le bouton **Actualiser.**

Capter et utiliser des images

Dans TI ScreenCapture, vous pouvez capturer des écrans à partir de votre unité et les afficher sous forme d'images. Grâce à l'outil TI ScreenCapture, vous pouvez capturer des écrans de deux façons. Vous pouvez capturer des écrans en ouvrant TI ScreenCapture, ou à tout moment lorsque vous utilisez l'outil TI ScreenCapture.

Avant de commencer

- Veillez à ce que TI ScreenCapture soit configuré pour le bon type d'unité.
- Veillez à ce que votre unité soit allumée et qu'elle soit correctement connectée à l'ordinateur.


Pour capturer des écrans affichés sur l'unité en ouvrant TI ScreenCapture

1. Sur l'unité, affichez l'écran à capturer
2. Dans l'écran d'accueil TI Connect, cliquez sur **TI ScreenCapture**.
-ou-

À partir d'un outil TI Connect™, cliquez sur .

L'outil TI ScreenCapture s'ouvre. Le logiciel se connecte à l'unité, capture l'écran de l'unité et affiche l'image dans la zone de visualisation principale de TI ScreenCapture.

Pour capturer des écrans affichés sur l'unité à partir de TI ScreenCapture

1. Sur l'unité, affichez l'écran à capturer
2. Dans TI ScreenCapture, cliquez sur **Actions > Capturer l'écran** ou cliquez sur .

TI ScreenCapture se connecte à l'unité, capture l'écran et affiche l'image dans la zone de visualisation principale.

Remarques :

- vous pouvez définir une taille par défaut pour vos captures d'écran. Cliquez sur **Afficher > Taille d'écran par défaut** et sélectionnez 100 %, 200 % ou 300 %.
- Lorsque vous capturez des écrans d'unités de la famille TI-84 Plus, TI ScreenCapture affiche la capture d'écran à la taille 200 % et à la taille 100 % pour la calculatrice graphique version TI-84 Plus C Silver.

- Lorsque l'unité connectée est une calculatrice graphique TI-84 Plus C Silver, vous pouvez capturer, redimensionner, enregistrer et imprimer des écrans couleur à partir de cette unité.

Enregistrer des images en tant que fichiers de la famille TI-84 Plus

TI ScreenCapture vous permet d'enregistrer vos images récemment capturées ou existantes à partir de vos unités de la famille TI-84 Plus. Vous pouvez enregistrer des images aux formats BMP, JPEG, TIF, GIF, PNG, ou fichiers d'images TI.

Remarque : Les fichiers d'images TI ne peuvent pas correctement prendre en charge les images ayant subi une rotation, des changements de taille ou l'ajout de bordure. Si vous enregistrez une image qui a subi une rotation, un changement de taille ou l'ajout d'une bordure, au format de fichier d'image TI, le logiciel essaie de la convertir dans un format que votre unité peut prendre en charge. Ce format peut présenter un aspect différent de celui que vous avez initialement créé.

Pour enregistrer des fichiers d'images existants

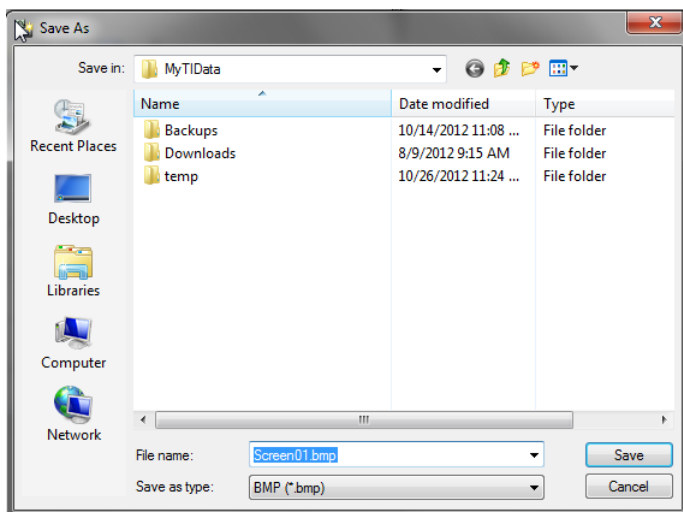
1. Cliquez sur l'image.

2. Cliquez sur **Fichier > Enregistrer** ou cliquez sur .

Pour enregistrer de nouvelles captures d'écran aux formats BMP, PNG, TIF, GIF ou JPEG

1. Cliquez sur l'image.

2. Cliquez sur **Fichier > Enregistrer sous** ou cliquez sur .



3. Si nécessaire, naviguez vers un autre emplacement de sauvegarde.
4. Acceptez le nom du fichier par défaut ou saisissez un nouveau nom de fichier.
5. À partir de la liste déroulante Type de fichier, choisissez **BMP (*.bmp)**, **TIF (*.tif)**, **PNG (*.png)**, **GIF (*.gif)** ou **JPEG (*.jpg)** (.bmp est le type de fichier par défaut).
6. Cliquez sur **Enregistrer**.


Remarque : Les captures d'écran peuvent aussi être enregistrées comme types de fichier TI Picture pour les **TI-73**, **TI-83**, **TI-83/84Plus**, **TI-86**, **TI-89**, **TI-92**, **TI-92 Plus**, **Voyage 200™** et **TI-84 Plus C**. Vous serez invité à donner des noms Pic Var et des emplacements de mémoire RAM/Archive sur votre unité. Bien qu'il soit autorisé d'enregistrer une capture d'écran de la TI-84 Plus C, le type de fichier Image Var est de la taille de la zone graphique et non de la taille de la capture en mode plein écran, ainsi l'image sauvegardée obtenue sera déformée.

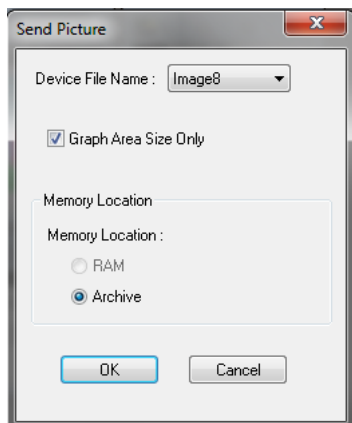
Envoyer des images à des unités connectées

Vous pouvez envoyer des images à votre unité connectée. Ces images peuvent être des images de calculatrice graphique BMP, JPEG, PNG, PNG, TIFF, GIF, Picture ou d'arrière-plan, selon votre unité. N'envoyez pas d'images retournées, ayant subi une rotation ou redimensionnées, puisqu'elles peuvent être déformées lorsque vous essayez de les afficher sur une unité.

Attention : Ne déconnectez jamais un câble TI Connectivity au cours d'un transfert.

Pour envoyer des images à des unités connectées

1. Si vous ne l'avez pas encore fait, capturez l'image ou ouvrez le fichier de l'image.
2. Cliquez sur la fenêtre de l'image.
3. Cliquez sur **Actions > Envoyer à l'unité** ou cliquez sur .



Remarque : La boîte de dialogue Send Picture varie en fonction du type d'unité.

4. Dans le champ Nom de fichier d'unité, sélectionnez ou saisissez un nom de fichier d'unité.
5. Dans le champ Emplacement de mémoire, cliquez sur **RAM** ou sur **Archive**.

Remarque : Les unités TI-73, TI-83 et TI-92 n'ont pas de mémoire archive. Ces unités enregistrent les fichiers envoyés à la mémoire Archive dans la RAM.

6. Pour les types d'unités de la famille TI-89, de TI-92 Plus et de Voyage 200™, acceptez le répertoire de l'unité ou saisissez-en un autre.
7. Cliquez sur **OK**.

La fenêtre de transfert s'affiche lorsque TI ScreenCapture envoie l'image à l'unité connectée.

Avant d'afficher l'image envoyée sur votre unité

Dans l'éditeur Y=, désactivez les fonctions ou supprimez-les. Si vous ne le faites pas, l'unité superpose un graphique par-dessus l'image lorsque vous essayez de l'afficher.

Copie d'images dans des applications informatiques

À l'aide de TI ScreenCapture, vous pouvez copier des images dans des applications informatiques. Cette fonctionnalité vous permet d'utiliser des images de l'unité dans vos documents.

Remarque : vous pouvez vouloir modifier votre image avant de la copier dans l'application informatique. Vous pouvez retourner, faire pivoter, redimensionner ou ajouter une bordure à votre image.

Pour copier des images dans des applications informatiques

1. Si vous ne l'avez pas encore fait, ouvrez ou capturez l'image.
2. Cliquez sur l'image.

3. Cliquez sur **Édition > Copier** ou cliquez sur .

TI ScreenCapture met une copie de l'image dans le presse-papiers.

4. Ouvrez l'application informatique.
5. Dans l'application informatique, positionnez le curseur à l'emplacement du point d'insertion.
6. Cliquez sur **Édition > Coller**.

Glisser-déposer des images dans des applications informatiques

À l'aide de TI ScreenCapture, vous pouvez glisser-déposer des images capturées dans des applications informatiques telles que Microsoft® Word ou Microsoft® PowerPoint®. Cette fonctionnalité vous permet d'utiliser des images de l'unité dans vos documents.

Pour glisser-déposer des images dans des applications informatiques

1. Si vous ne l'avez pas encore fait, ouvrez ou capturez l'image.
2. Cliquez sur l'image tout en maintenant le clic gauche de la souris enfoncé et faite glisser l'image vers une application informatique ouverte telle que Microsoft Word.

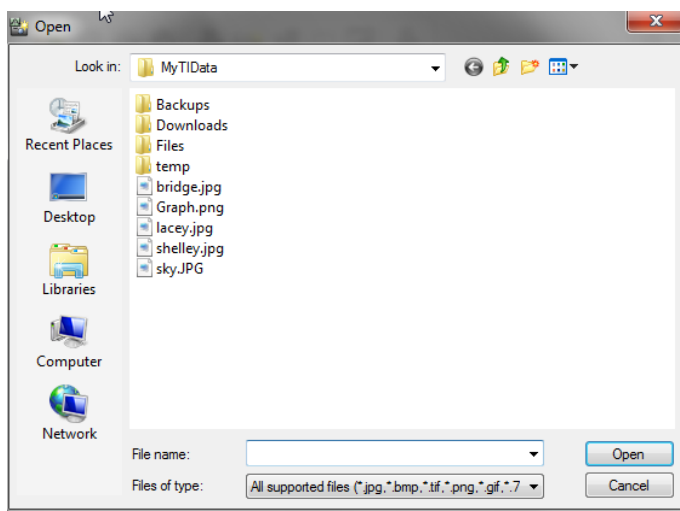
Remarque : l'écran que vous faite glisser sera aussi disponible dans le presse-papiers.

Ouvrir des fichiers d'images

Vous pouvez ouvrir des images de nouvelles captures d'écran, de fichiers d'images enregistrés ou d'une combinaison de ces deux types de fichiers. Les images que vous ouvrez dans la fenêtre TI ScreenCapture peuvent être de types de données différents.

Pour ouvrir des fichiers images

1. Cliquez sur **Fichier > Ouvrir image** ou cliquez sur .



2. Si nécessaire, naviguez vers l'emplacement du fichier.
3. Cliquez sur le fichier.
4. Cliquez sur **Ouvrir**.

Conversion et envoi de variables de type Image à une TI-84 Plus C

La TI-84 Plus C est capable d'afficher des images d'arrière-plan (variables de type Image) comme la fonctionnalité courante Variables Pic de la TI-84 Plus. Ces variables s'affichent dans la zone de graphique. Les variables de type Image et Pic de la TI-84 Plus C ne peuvent pas être liées à une TI-84 Plus étant donné la différence de résolution d'écran entre les deux calculatrices graphiques.

Variables de type Image

Pour créer une variable de type Image pour la TI-84 PlusTI Connect™ softwareC, convertissez votre image (gif, tif, png, jpg ou bmp) au format 83 x 133 pixels (largeur par hauteur) à l'aide du . Vous pouvez ensuite envoyer cette variable de type Image à votre TI-84 Plus C ou l'enregistrer sur votre ordinateur au format *.8ca. Vous pouvez également charger une variable de type Image dans la vue Émulateur de la TI-84 Plus C, dans TI-SmartView™ software.

Il se peut que votre image ne s'affiche pas comme prévu dans la zone de graphique en raison de la conversion aux dimensions 83 x 133 pixels. La conversion vers la variable de type Image utilise des couleurs 16 bits.

Sur la TI-84 Plus C, une variable de type Image s'affiche comme arrière-plan dans la zone de graphique uniquement. Une variable de type Image s'affichera à l'échelle en fonction des paramètres d'écran dans MODE : Complet, Horizontal et Graphique-Table, conservant toute modélisation mathématique effectuée sur une telle image. Il est impossible de modifier les variables de type Image lors de l'utilisation de la TI-84 Plus C. Elles sont exécutées et stockées dans la mémoire d'archivage.

Remarque : Une capture d'écran de la zone de graphique comprend la totalité de l'écran de la TI-84 Plus C, la barre d'état, le contour du graphique et la zone de graphique. Le TI Connect™ software vous permet de recadrer la zone de graphique uniquement pour créer une variable de type Image, si vous le souhaitez.

Variables Pic

Les variables Pic sont créées et modifiées sur la TI-84 Plus C. Elles font 266 x 166 pixels et utilisent les 15 couleurs disponibles sur la TI-84 Plus C. Elles recouvrent la zone d'écran du graphique, exactement comme sur la TI-84 Plus. Les variables Pic s'affichent dans le coin supérieur gauche de la zone de graphique et ne sont pas mises à l'échelle pour les paramètres d'écran de MODE : Complet, Horizontal et Graphique-Table. Les variables

Pic peuvent être ouvertes pour les afficher dans le logiciel Capture d'écran TI Connect™. Elles peuvent être enregistrées sur un ordinateur au format *.8ci. Les variables Pic sont exécutées et stockées dans la mémoire Archive. Notez que les variables Pic sur la TI-84 Plus sont exécutées et stockées dans la mémoire RAM, mais elles peuvent également être stockées dans la mémoire d'archivage. Veuillez noter cette différence lorsque vous effacez la RAM.

Remarque : le logiciel TI Connect™ ne convertira pas une variable Pic (*.8ci) en variable de type Image (*.8ca).

Création et envoi de variables de type Image à votre TI-84 Plus C

Les variables de type Image d'arrière-plan sont créées, envoyées ou enregistrées à l'aide de l'un des éléments suivants :

- TI Connect™ software for the Mac®, via l'utilitaire Device Explorer ou la fenêtre Créer un groupe;
- TI Connect™ software for the PC, via l'utilitaire Device Explorer ou la fenêtre Capture d'écran.

Création et envoi d'une variable de type Image à une TI-84 Plus C connectée

Les étapes suivantes vous indiquent comment créer une variable de type Image si vous avez connecté une calculatrice graphique TI-84 Plus C à votre ordinateur. Vous pouvez créer une variable de type Image, l'enregistrer sur votre ordinateur et l'afficher dans la zone de graphique de la TI-84 Plus C.

1. Sélectionnez l'image à convertir. Les types de fichier d'image autorisés sont tif, gif, png, jpg ou bmp.



2. Ouvrez le logiciel TI Connect™.

3. Connectez la TI-84 Plus C à l'ordinateur à l'aide du câble USB. Allumez la TI-84 Plus C.
4. Ouvrez l'utilitaire Device Explorer.
5. Faites glisser l'image vers l'utilitaire Device Explorer.
6. Sélectionnez un nom ImageX dans le menu déroulant, par exemple Image0 - Image9. Il s'agira du nom de l'image sur la TI-84 Plus C.

Remarque : Étant donné que le nom ImageX est interne au processus de conversion, il est important de se souvenir du nom ImageX attribué. Il est conseillé de conserver ces informations dans le nom de fichier afin de savoir l'emplacement de stockage de la variable de type Image sur la TI-84 Plus C si vous envoyez ou partagez ce fichier à l'avenir.

7. Cliquez sur **OK**.

Vous pouvez consulter un aperçu de la variable de type Image, l'enregistrer sur votre ordinateur et l'afficher dans la zone de graphique de la TI-84 Plus C.

- Pour afficher un aperçu de la variable de type Image :
 - Sur un PC, ouvrez **Arrière-plan** et double-cliquez sur l'ImageX. L'aperçu de la variable de type Image s'ouvre dans la fenêtre Capture d'écran.
 - Sur un Mac®, développez le répertoire de la calculatrice et double-cliquez sur l'ImageX. L'aperçu de la variable de type Image s'ouvre dans une fenêtre d'aperçu.
- Pour enregistrer la variable de type Image sur votre ordinateur, faites glisser l'ImageX à partir de TI Connect™ Device Explorer vers votre bureau ou vers le dossier dans lequel vous souhaitez l'enregistrer.
- Pour afficher votre nouvelle variable de type Image dans la zone de graphique de la TI-84 Plus C, appuyez sur **2nd** [FORMAT], modifiez le paramètre **Arrière-plan** en choisissant l'ImageX que vous venez d'envoyer à la calculatrice (par exemple : Image5), puis appuyez sur **GRAPH**.



Logiciel TI Connect™ pour PC : création d'une variable de type Image sans connecter une calculatrice

Les étapes suivantes vous indiquent comment créer une variable de type Image si vous n'avez pas connecté une calculatrice graphique TI-84 Plus C à votre PC. Vous pouvez créer une variable de type Image, l'enregistrer sur votre ordinateur et la charger dans le logiciel TI-SmartView™ en vue de l'afficher.

1. Sélectionnez l'image à convertir. Les types de fichier d'image autorisés sont tif, gif, png, jpg ou bmp.
2. Ouvrez le logiciel TI Connect™.
3. Ouvrez Capture d'écran.
4. Faites glisser l'image vers la fenêtre Capture d'écran.
5. Cliquez sur **Fichier > Enregistrer sous**.
6. Sélectionnez le répertoire dans lequel enregistrer le fichier.
7. Sélectionnez Image TI-84 Plus C (.8ca) comme type de fichier.
8. Cliquez sur **Enregistrer**.
9. Sélectionnez un nom ImageX dans le menu déroulant, par exemple Image0 - Image9. Il s'agira du nom de l'image sur la TI-84 Plus C.

Remarque : Étant donné que le nom ImageX est interne au processus de conversion, il est important de se souvenir du nom ImageX attribué. Il est conseillé de conserver ces informations dans le nom de fichier afin de savoir l'emplacement de stockage de la variable de

type Image sur la TI-84 Plus C si vous envoyez ou partagez ce fichier à l'avenir.

10. Cliquez sur **OK** pour convertir l'image au format TI-84 Plus C (.8ca).

Consultez les étapes ci-dessous pour le chargement de la variable de type Image dans le logiciel TI-SmartView™.

Logiciel TI Connect™ pour Mac® : création d'une variable de type Image sans connecter une calculatrice

Les étapes suivantes vous indiquent comment créer une variable de type Image si vous n'avez pas connecté une calculatrice graphique TI-84 Plus C à votre Mac®. La fonction **Créer un groupe** vous permet de convertir une image sans connecter une calculatrice. Vous pouvez créer une variable de type Image, l'enregistrer sur votre ordinateur et la charger dans le logiciel TI-SmartView™ en vue de l'afficher.

1. Sélectionnez l'image à convertir. Les types de fichier d'image autorisés sont tif, gif, png, jpg ou bmp.
2. Ouvrez le logiciel TI Connect™.
3. Cliquez sur le menu déroulant **Créer** au bas de la fenêtre TI Connect™, puis sélectionnez **Créer un groupe**.
4. Faites glisser l'image à partir de votre bureau vers la fenêtre Groupe.
5. Sélectionnez la calculatrice que vous souhaitez utiliser.
6. Sélectionnez un nom ImageX dans le menu déroulant, par exemple Image0 - Image9. Il s'agira du nom de l'image sur la TI-84 Plus C.

Remarque : Étant donné que le nom ImageX est interne au processus de conversion, il est important de se souvenir du nom ImageX attribué. Il est conseillé de conserver ces informations dans le nom de fichier afin de savoir l'emplacement de stockage de la variable de type Image sur la TI-84 Plus C si vous envoyez ou partagez ce fichier à l'avenir.

7. Cliquez sur **OK** pour convertir l'image au format TI-84 Plus C (.8ca).
8. Pour enregistrer la variable de type Image sur votre ordinateur, faites glisser l'ImageX à partir de la fenêtre Groupe vers votre bureau ou vers le dossier dans lequel vous souhaitez l'enregistrer.

Consultez les étapes ci-dessous pour le chargement de la variable de type Image dans le logiciel TI-SmartView™.

Chargement d'une variable de type Image dans le TI-SmartView™ software pour la vue Émulateur de la TI-84 Plus C

Après avoir créé et enregistré une variable de type Image (.8ca) à l'aide du TI Connect™ software, vous pouvez la charger dans la vue Émulateur de la TI-84 PlusTI-SmartView™ softwareC dans , comme pour tout fichier de calculatrice.

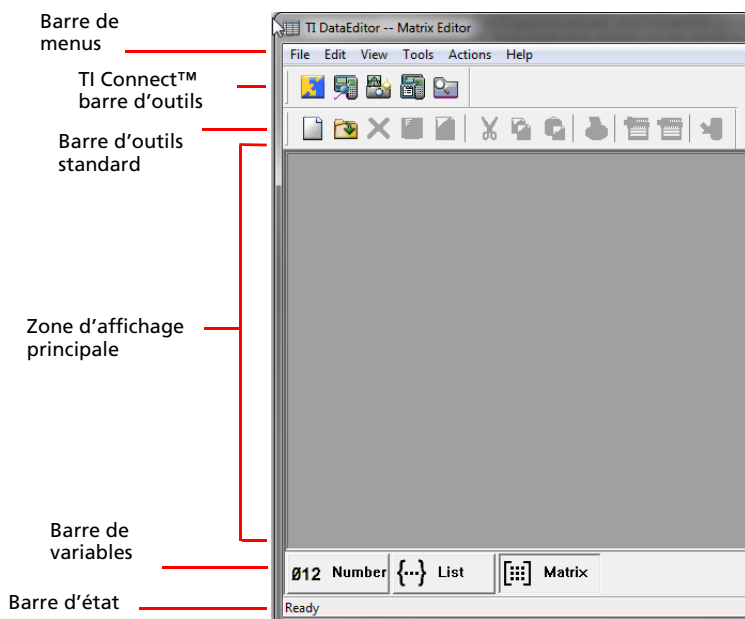
1. Sélectionnez **Fichier > Charger fichier** dans TI-SmartView™ software.
2. Sélectionnez Tous les fichiers de la calculatrice (*.8c?).
3. Localisez votre variable de type Image. N'oubliez pas que le nom d'image interne de l'ImageX se trouve dans le fichier. Dans cet exemple, le fichier a été nommé PONT_IMAGE5.8ca. Vous ne serez pas invité à choisir un nouveau nom ImageX.
4. Sélectionnez **Ouvrir** et le fichier sera chargé dans l'émulateur.
5. Pour afficher votre nouvelle variable de type Image dans la zone de graphique de l'émulateur TI-84 Plus C, appuyez sur **[2nd] [FORMAT]**, modifiez le paramètre **Arrière-plan** en choisissant l'ImageX que vous venez d'envoyer vers la calculatrice (par exemple : Image5), puis appuyez sur **[GRAPH]**.

Utilisation de TI DataEditor

TI DataEditor est un outil du logiciel TI Connect™ que vous pouvez utiliser pour travailler avec des variables de données pour votre calculatrice graphique TI. Avec TI DataEditor, vous pouvez créer des variables numériques, de type liste ou matricielles. Une fois que vous créez ces variables, vous pouvez utiliser l'outil pour les modifier et les partager avec votre unité et votre ordinateur.

Fenêtre TI DataEditor

La fenêtre TI DataEditor affiche les variables de données que vous créez et ouvrez, ainsi que les outils dont vous avez besoin pour travailler avec ces variables de données. La fenêtre propose trois modes : éditeur numérique, éditeur de listes et éditeur de matrices. Par défaut, la fenêtre s'ouvre dans le dernier mode dans lequel vous avez travaillé. L'exemple ci-dessous présente le mode éditeur de matrices.



Éléments de la fenêtre TI DataEditor

Barre de menus – Menus dans la partie supérieure de la fenêtre que vous pouvez utiliser pour indiquer au programme les actions que souhaitez exécuter.

Barre d'outils standard – Un ensemble de boutons dans la fenêtre TI DataEditor qui fournit des raccourcis aux outils TI DataEditor.

TI Connect™ barre d'outils – Un ensemble de boutons dans la fenêtre TI DataEditor qui fournit des raccourcis aux outils TI Connect™.

Zone d'affichage principale – Élément de la fenêtre TI DataEditor dans laquelle vous pouvez afficher et modifier les variables que vous avez ouvertes.

Barre de variables – Trois boutons larges (Nombre, Liste et Matrice) au bas de l'écran que vous pouvez utiliser pour sélectionner le type de variable à afficher ou modifier.

Barre d'état – Élément de la fenêtre TI DataEditor qui indique l'état de l'opération actuelle dans TI DataEditor.

Utilisation de variables de données

Dans TI DataEditor, vous pouvez utiliser des variables numériques, de type liste ou matricielles. Chaque variable de données a son propre éditeur que vous pouvez utiliser pour effectuer les diverses fonctions disponibles dans TI Data Editor. Ces éditeurs de variables comprennent l'éditeur numérique, l'éditeur de liste et l'éditeur de matrice.

Création de variables de données

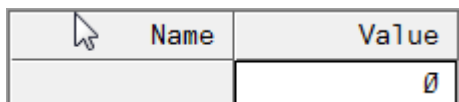
Vous pouvez utiliser TI DataEditor pour créer des variables de données numériques, de type liste et matricielles. Lorsque vous créez des variables de données, vous pouvez utiliser n'importe quel type de données suivant :

- les chiffres de 0 à 9
- "+" ou "-" devant les chiffres
- "e" ou "E" pour le format exponentiel
- "i" pour les nombres complexes
- point décimal pour les nombres à virgule flottante

TI DataEditor ne vous laisse pas créer de variables de données qui ne contiennent pas de données ou qui contiennent des données non numériques.

Pour créer des variables numériques

1. Cliquez sur **Fichier > Nouveau > Numéro**.



Name	Value
	0

2. Saisissez des données dans la cellule.
3. Appuyez sur **Entrée**.
4. (Facultatif) Sauvegardez la variable numérique.

Pour créer des variables de type liste

1. Cliquez sur **Fichier > Nouveau > Liste**.

1	∅
2	
3	
4	
5	
6	
7	
8	
9	
10	
11	
12	

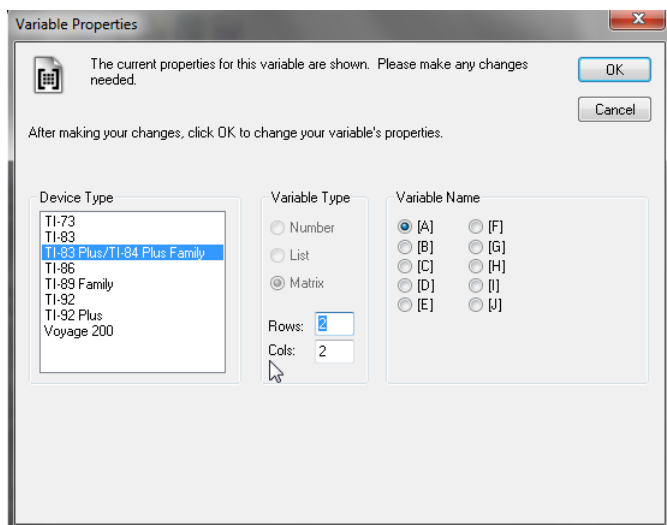
2. Saisissez des données dans la cellule.
3. Appuyez sur **Entrée**.
4. Répétez les étapes 2 et 3 pour chaque élément de liste (cellule) dont vous avez besoin.
5. (Facultatif) Sauvegardez la variable de type liste.

Pour créer des variables matricielles

1. Cliquez sur **Fichier > Nouveau > Matrice**.

	1	2
1	∅	∅
2	∅	∅

2. Cliquez sur **Fichier > Propriétés** ou cliquez sur .



Remarque : la boîte de dialogue des propriétés des variables varie en fonction du type d'unité. Sélectionnez la famille TI-83 Plus\TI-84 Plus comme type d'unité pour le TI-84 Plus C, puisque Nombre, Matrice et Liste sont des fichiers communs dans cette famille d'unités.


3. Sélectionnez un type d'unité.
4. Si nécessaire, changez le nombre de lignes ou de colonnes.
5. Sélectionnez ou entrez un nom de variable.
6. Cliquez sur **OK**.
7. Saisissez des données dans la cellule sélectionnée.
8. Appuyez sur **Entrée**.
9. Répétez les étapes 8 et 9 pour chaque cellule dans la variable matricielle.
10. (Facultatif) Sauvegardez la variable matricielle.

Enregistrement de variables de données

Après avoir modifié ou créé des variables de données, vous pouvez les enregistrer. Vous pouvez enregistrer les nouvelles variables de données et les variables de données existantes.


Remarque : si vous enregistrez des données numériques pour les unités TI-89, TI-89 Titanium, TI-92 et TI-92 Plus, ou la Voyage™ 200 Personal Learning Tool (PLT), TI DataEditor les convertit au format en virgule flottante.

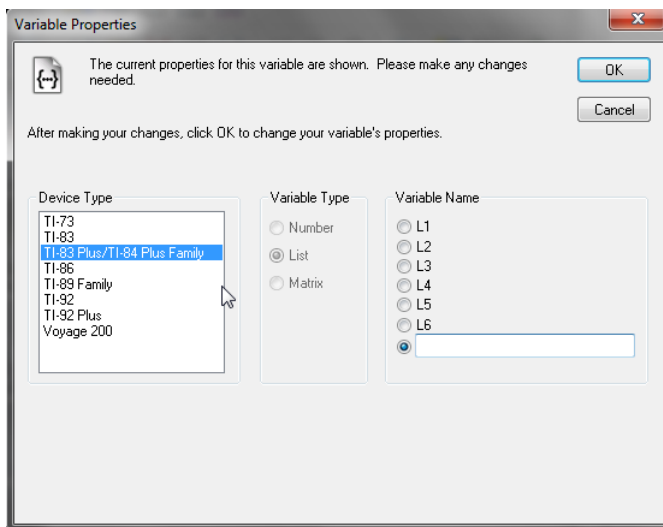
Pour enregistrer les variables de données existantes

1. Cliquez sur la variable de données que vous souhaitez enregistrer.
2. Cliquez sur **Fichier > Enregistrer** ou cliquez sur .

Pour les fichiers ouverts à partir de TI DeviceExplorer, une boîte de dialogue s'ouvre vous demandant d'enregistrer le fichier sur l'unité. Cliquez sur **Oui** pour enregistrer la variable de données sur l'unité ou **Non** pour enregistrer la variable de données sur l'ordinateur.

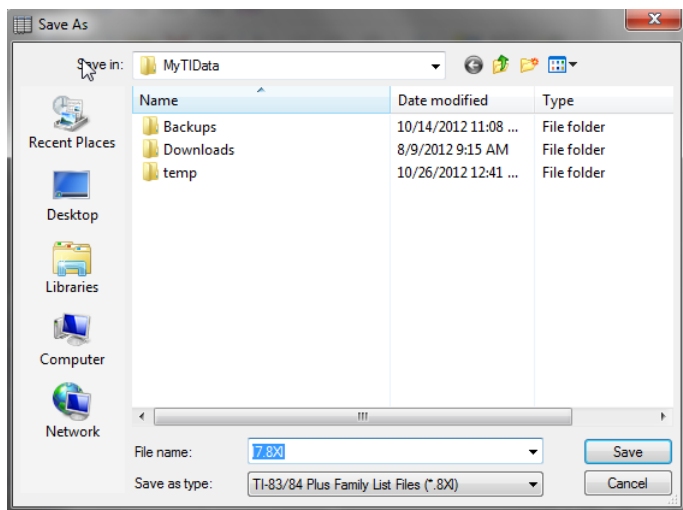
Pour enregistrer les nouvelles variables de données

1. Cliquez sur la variable de données que vous souhaitez enregistrer.
2. Cliquez sur **Fichier > Enregistrer** ou cliquez sur .



Remarque : la fenêtre Propriétés des variables varie en fonction du type d'unité et du type de variable.

3. Cliquez sur un type d'unité.
4. Sélectionnez ou entrez un nom de variable.
5. Cliquez sur **OK**.



6. Si nécessaire, naviguez vers un nouvel emplacement de sauvegarde.
7. Entrez un nom de fichier.
8. Cliquez sur **Enregistrer**.

Envoyer des variables de données à des unités

Vous pouvez envoyer les variables de données que vous créez à des calculatrices graphiques TI connectées. TI DataEditor propose trois façons pour faire cela : l'envoi des variables de données sélectionnées, l'envoi de toutes les variables de données ouvertes et l'envoi de toutes les variables ouvertes numériques, de type liste ou matricielles.

Avertissement : ne déconnectez jamais un câble TI Connectivity au cours d'un transfert.


Avant de commencer

Veillez à ce que chaque variable de données ait un nom. Pour nommer une variable de données, cliquez sur **Fichier > Propriétés**.

Pour envoyer les variables de données sélectionnées

1. Ouvrez la variable de données à envoyer.
2. Si plusieurs unités sont connectées, sélectionnez l'unité à laquelle vous souhaitez envoyer le fichier.
3. Cliquez sur le nom de la variable de données.

4. Cliquez sur **Actions > Envoyer les éléments sélectionnés** ou

cliquez sur .

Pour envoyer toutes les variables de données ouvertes

1. Ouvrez les variables de données à envoyer.
2. Si plusieurs unités sont connectées, sélectionnez l'unité à laquelle vous souhaitez envoyer le fichier.
3. Cliquez sur **Actions > Envoyer tous les éléments ouverts**.

Pour envoyer toutes les variables ouvertes numériques, de type liste ou matricielles

1. Ouvrez les variables de données à envoyer.
2. Si plusieurs unités sont connectées, sélectionnez l'unité à laquelle vous souhaitez envoyer le fichier.
3. En fonction du type de variable de données, effectuez l'une des opérations suivantes :
 - Cliquez sur **Actions > Envoyer tous les Nombres**.
 - Cliquez sur **Actions > Envoyer toutes les Listes**.
 - Cliquez sur **Actions > Envoyer les Matrices**.

Remarques :

- Les transferts de fichiers peuvent échouer lorsque vous utilisez TI DataEditor pour envoyer une variable de données sans nom à votre unité.
- TI DataEditor comporte des caractéristiques spéciales pour l'annulation d'un envoi.
- Si vous envoyez des variables de données que vous ouvrez à partir de TI DeviceExplorer, vous pouvez recevoir un message d'erreur : mémoire insuffisante. Lorsque vous ouvrez des variables dans TI DataEditor, leur taille devient plus grande. Cela signifie que vous ne pouvez pas les renvoyer à une unité dont la limite de mémoire était atteinte.
- Si vous envoyez des variables de données aux unités TI-89, TI-89 Titanium, TI-92 et TI-92 Plus, ou la Voyage™ 200 PLT, TI DataEditor les convertit au format en virgule flottante.

Exportation de variables de données

TI DataEditor dispose de plusieurs méthodes d'exportation de vos variables de données dans des programmes de feuilles de calcul. Vous pouvez exporter des variables de données en les copiant dans des feuilles de calcul ou en créant des fichiers exportables. De plus, vous pouvez utiliser l'option Exporter liste spéciale pour exporter des variables de type liste.

Remarque : il est recommandé de copier les variables pour les exporter.

Pour exporter des variables de données en les copiant

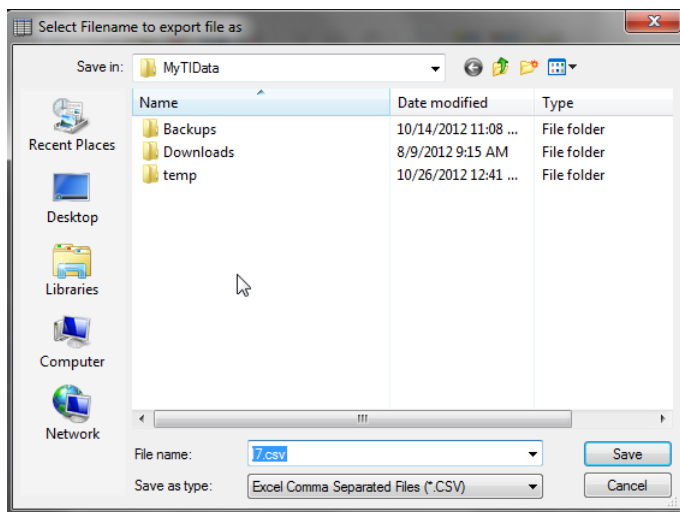
1. Cliquez sur le nom de la variable de données.
2. Cliquez **Édition > Copier**.

TI DataEditor copie le contenu de la variable de données dans le presse-papiers.

3. Ouvrez la feuille de calcul dans laquelle vous souhaitez copier la variable de données.
4. Cliquez à l'emplacement de la feuille de calcul où vous souhaitez insérer la variable de données.
5. Cliquez **Édition > Coller**.

Pour exporter des variables de données en tant que fichiers

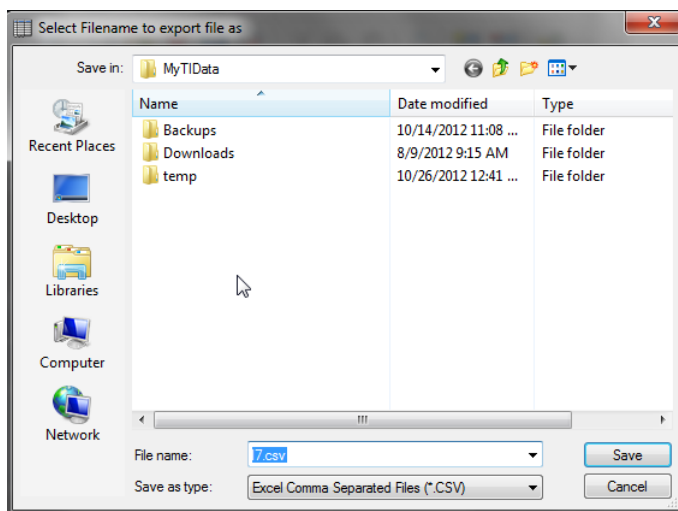
1. Cliquez sur le nom de la variable de données.
2. Cliquez sur **Fichier > Exporter**.



3. Si nécessaire, naviguez jusqu'à l'emplacement où vous souhaitez enregistrer le fichier.
4. Saisissez un nom pour le fichier ou acceptez le nom par défaut.
5. Cliquez sur **Enregistrer**.

Pour exporter plusieurs variables de type liste en un fichier de liste unique

1. Si vous ne l'avez pas encore fait, ouvrez les variables de type liste que vous voulez exporter.
2. Cliquez sur **Fichier > Exporter liste spéciale**.



3. Si nécessaire, naviguez jusqu'à l'emplacement où vous souhaitez enregistrer le fichier.
4. Saisissez un nom pour le fichier ou acceptez le nom par défaut.
5. Cliquez sur **Enregistrer**.

Importation de données de feuille de calcul dans une variable de données

Vous pouvez importer des données de fichiers Excel de type valeurs séparées par des virgules (comma separated value, *.csv) et texte (*.txt). Ils doivent comporter uniquement des données numériques.

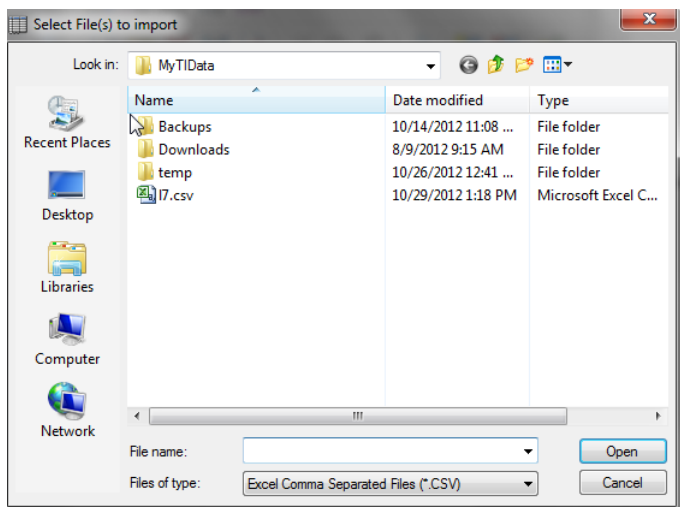
Règles d'importation

Lorsque vous importez des fichiers, le logiciel utilise les règles suivantes :

- Si le fichier comporte exactement un nombre, TI DataEditor l'importe comme une variable numérique.
- Si le fichier comporte exactement une colonne de chiffres, TI DataEditor l'importe comme une variable de type liste.
- TI DataEditor importe tous les autres fichiers comme des variables matricielles.

Pour importer des données de feuille de calcul dans des variables de données

1. Cliquez sur **Fichier > Importer**.



2. Si nécessaire, localisez le répertoire qui contient vos fichiers de feuilles de calcul.
3. Cliquez sur le fichier de feuille de calcul que vous souhaitez importer.
4. Cliquez sur **Ouvrir**.

Mise à jour de systèmes d'exploitation de calculatrices

Le logiciel TI Connect™ comprend un lien vers l'outil TI OS Downloader. TI OS Downloader vous permet de télécharger des systèmes d'exploitation pour les calculatrices graphiques TI et les unités d'acquisition de données.

Mise à jour de systèmes d'exploitation de calculatrices graphiques TI

Avant de commencer

- Sauvegardez les fichiers de votre unité (mémoire RAM, archive et applications).
- Veillez à ce que votre unité soit allumée et qu'elle soit correctement connectée à l'ordinateur.
- Si plusieurs unités sont connectées par câble USB pour ordinateur ou par câble USB Silver Edition, déconnectez-les toutes, sauf celle que vous voulez mettre à jour.

Avertissement : ne déconnectez jamais un câble TI Connectivity au cours d'un transfert.

Pour mettre à jour le système d'exploitation de la calculatrice graphique TI avec TI OS Downloader

1. Cliquez sur **Outils > TI OS Downloader**.



2. Si nécessaire, sélectionnez les bons paramètres de communication dans les listes déroulantes : unité, type de câble et/ou de port.
3. Cliquez sur **Suivant**.



Remarque : les instructions dans le champ Prêt à télécharger varient selon l'unité.

4. Si nécessaire, cliquez sur **Ouvrir**  et accédez à l'emplacement du fichier de l'OS.

5. Retirez les piles de l'unité, puis remettez-les en place.
6. Allumez l'unité.
7. Si vous mettez à jour un(e) TI-89, TI-89 Titanium, TI-92 Plus ou Voyage™ 200 PLT, suivez les instructions sur l'unité.
8. Cliquez sur **Commencer le téléchargement**.

La fenêtre de transfert s'affiche pendant que TI OS Downloader télécharge le système d'exploitation sur l'unité connectée. À la fin du téléchargement, la boîte de dialogue de TI OS Downloader s'ouvre, indiquant que le téléchargement est terminé et que TI OS Downloader va se fermer.

9. Cliquez sur **OK**.

Remarques :

- télécharger un système d'exploitation sur une unité peut entraîner la perte des données de l'unité. Une fois le système d'exploitation de l'unité téléchargé, il peut s'avérer nécessaire d'utiliser un fichier de sauvegarde de l'unité pour restaurer les données (mémoire RAM, archive et applications).
- Les transferts de fichiers peuvent échouer si vous utilisez le câble de liaison noir pour connecter une TI-92 à un ordinateur utilisant Windows® 2000. Cela n'est pas un problème avec la TI-92 Plus, la Voyage™ 200 PLT ou la TI-92 avec le module de mémoire RAM mis à niveau.

Mise à jour des systèmes d'exploitation de l'unité d'acquisition de données

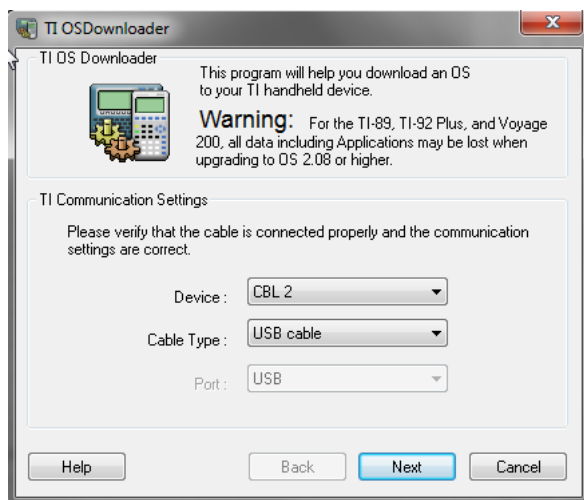
Vous pouvez suivre les étapes suivantes pour télécharger des systèmes d'exploitation sur vos unités CBL 2 et LabPro.

Avant de commencer

- Veillez à ce que votre unité soit allumée et qu'elle soit correctement connectée à l'ordinateur.
- Si plusieurs unités sont connectées par câble USB pour ordinateur ou par câble USB Silver Edition, déconnectez-les toutes, sauf celle que vous voulez mettre à jour.

Pour mettre à jour le système d'exploitation de l'unité d'acquisition de données


1. Cliquez sur **Outils > TI OS Downloader**.



2. Si nécessaire, sélectionnez les bons paramètres de communication dans les listes déroulantes : unité, type de câble et/ou de port.
3. Cliquez sur **Suivant**.

Les champs dans la boîte de dialogue de TI OSDownloader deviennent "Trouver le fichier du système d'exploitation" et "Prêt à télécharger".



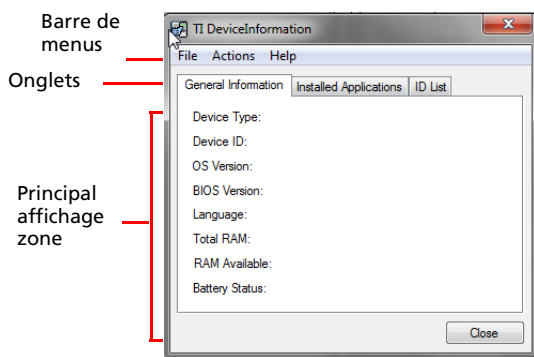
4. Si nécessaire, cliquez sur **Ouvrir**  et accédez à l'emplacement du fichier de l'OS.
5. Cliquez sur **Commencer le téléchargement**.
La fenêtre de transfert s'affiche pendant que TI OS Downloader télécharge le système d'exploitation sur l'unité connectée. À la fin du téléchargement, la boîte de dialogue de TI OS Downloader s'ouvre, indiquant que le téléchargement est terminé et que TI OS Downloader va se fermer.
6. Cliquez sur **OK**.

Utiliser TI DeviceInformation

TI DeviceInformation vous permet de rapidement trouver des informations concernant votre calculatrice graphique TI. Vous pouvez trouver des informations générales sur la calculatrice, des informations sur les applications installées et des informations sur l'ID de la calculatrice.

Fenêtre TI DeviceInformation

La fenêtre TI DeviceInformation affiche les informations générales, les applications installées et la liste d'ID pour la calculatrice graphique TI connectée.



Éléments de la fenêtre TI DeviceInformation

Barre de menus – Menus dans la partie supérieure de la fenêtre que vous pouvez utiliser pour indiquer au programme les actions que vous souhaitez exécuter.

Onglets – Éléments de la fenêtre principale qui vous permettent de changer les informations que la fenêtre affiche. Il y a trois onglets : Informations générales, Applications installées et Liste d'ID. Chaque onglet contient des informations différentes concernant l'unité connectée.

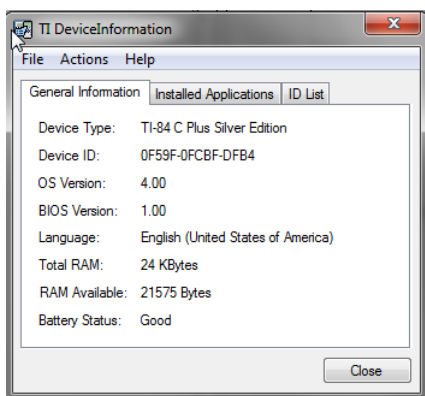
Zone d'affichage principale – Partie de la fenêtre principale où vous pouvez voir les informations générales, les informations sur la calculatrice et la liste d'ID.

Onglets TI DeviceInformation

La fenêtre TI DeviceInformation comporte trois onglets différents : Informations générales, Applications installées et Liste d'ID. Chaque onglet contient des informations différentes concernant l'unité connectée.

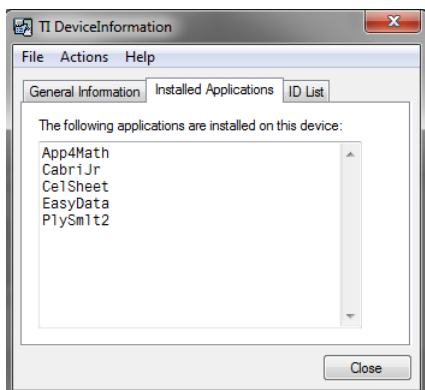
Onglet Informations générales

Sous l'onglet Informations générales, vous pouvez trouver le type d'unité, l'ID de l'unité, la version du système d'exploitation, la version du BIOS, la langue, la mémoire RAM totale, la mémoire RAM disponible et l'état de la batterie. Il est possible que le logiciel puisse ne pas trouver toutes les informations générales pour chaque calculatrice.



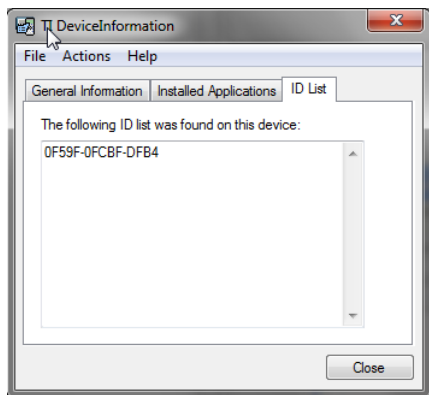
Onglet Applications installées

Sous l'onglet Applications installées, vous pouvez trouver une liste des applications installées sur l'unité connectée.



Onglet Liste d'ID

Sous l'onglet Liste d'ID, vous pouvez trouver l'ID de votre calculatrice.



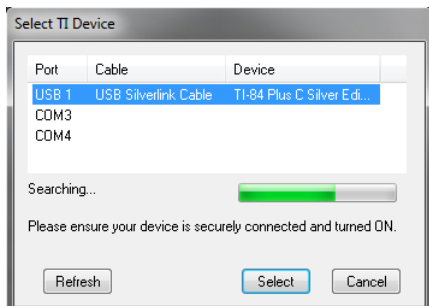
Modifier le type de calculatrice sélectionné

Le logiciel TI Connect™ vous permet de connecter plusieurs calculatrices à la fois. Cependant, le logiciel peut seulement travailler avec une calculatrice à la fois. Lorsque vous voulez utiliser une unité différente de celle qui est actuellement sélectionnée, vous devez changer le type d'unité sélectionné. Le type d'unité que vous sélectionnez devient l'unité par défaut pour tous les outils TI Connect™. Il reste le type par défaut jusqu'à ce que vous rechangez le type d'unité sélectionné.

Pour changer le type d'unité sélectionné

1. Cliquez sur **Actions > Sélectionner l'unité.**

La boîte de dialogue Sélectionner l'unité TI s'affiche. Le logiciel détermine les unités qui sont connectées et les affiche dans la boîte de dialogue.



2. Lorsque l'unité désirée s'affiche dans la liste, cliquez dessus.
3. Cliquez sur **Sélectionner**.

Remarque : vous pouvez sélectionner une unité (effectuez les étapes 2 et 3) dès que celle que vous voulez s'affiche dans la boîte de dialogue. Vous n'avez pas besoin d'attendre que le logiciel trouve toutes les unités connectées.

Remarque : Si aucun port USB ne s'affiche lorsque vous sélectionnez **Envoyer à l'unité TI**, débranchez puis rebranchez le câble USB de l'ordinateur ; allumez la calculatrice graphique et cliquez sur le bouton **Actualiser**.

Utiliser des fichiers d'informations sur l'unité

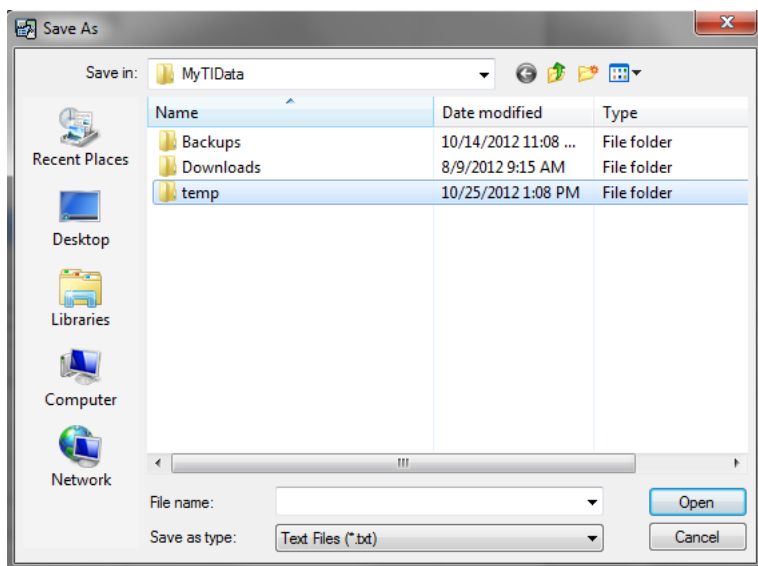
Les fichiers d'informations sur l'unité constituent une façon aisée de garder la trace du contenu de votre unité. Ces fichiers enregistrent toutes les informations disponibles sur l'unité, y compris les informations générales, les applications installées et les listes d'ID. Vous pouvez créer des fichiers d'informations sur l'unité à partir des informations recueillies de toute calculatrice graphique TI et ouvrir les fichiers lorsque cela est nécessaire.

Création de fichiers d'informations sur l'unité

Créer un fichier d'informations sur l'unité vous donne la possibilité d'afficher les informations sur votre unité à tout moment, même lorsque votre unité n'est pas connectée à l'ordinateur. Vous pouvez créer un fichier d'informations sur l'unité en sauvegardant les informations que vous trouvez dans TI DeviceInformation.

Pour créer des fichiers d'informations sur l'unité

1. Cliquez sur **Fichier > Sauvegarder le fichier d'informations**.



2. Si nécessaire, naviguez jusqu'à l'emplacement où vous souhaitez enregistrer le fichier.

3. Saisissez un nom de fichier pour le fichier d'informations sur l'unité.
4. Cliquez sur **Enregistrer**.

Mentions légales

Informations importantes

Sauf spécification contraire prévue dans la Licence fournie avec le programme, Texas Instruments n'accorde aucune garantie expresse ou implicite, ce qui inclut sans pour autant s'y limiter les garanties implicites quant à la qualité marchande et au caractère approprié à des fins particulières, liés aux programmes ou aux documents et fournit seulement ces matériels en l'état. En aucun cas, Texas Instruments n'assumera aucune responsabilité envers quiconque en cas de dommages spéciaux, collatéraux, accessoires ou consécutifs, liés ou survenant du fait de l'acquisition ou de l'utilisation de ces matériels. La seule et unique responsabilité incombant à Texas Instruments, indépendamment de la forme d'action, ne doit pas excéder la somme établie dans la licence du programme. En outre, Texas Instruments ne sera pas responsable des plaintes de quelque nature que soit, à l'encontre de l'utilisation de ces matériels, déposées par une quelconque tierce partie.

© 2006 - 2012 Texas Instruments Incorporated

Informations sur les services et la garantie TI

Informations sur les produits et les services TI

Pour plus d'informations sur les produits et les services TI, contactez TI par e-mail ou consultez la pages du site Internet éducatif de TI.

adresse e-mail : ti-cares@ti.com

adresse internet : education.ti.com

Informations sur les services et le contrat de garantie

Pour plus d'informations sur la durée et les termes du contrat de garantie ou sur les services liés aux produits TI, consultez la garantie fournie avec ce produit ou contactez votre revendeur Texas Instruments habituel.

